
INSTALACIONES DE PROCESAMIENTO DE METALES ESPACIOS VERDES

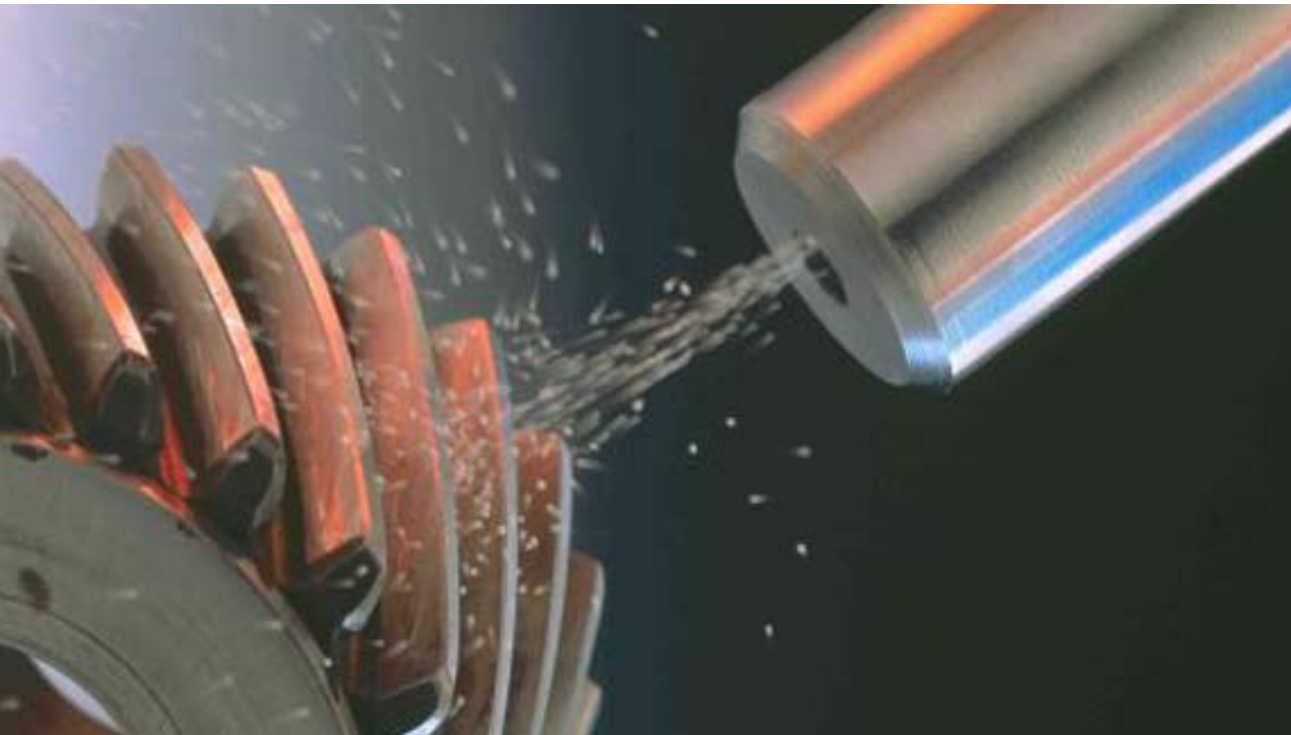
REUNIÓN Y TALLER # 5 DEL CSC DEL SURESTE DE LOS ÁNGELES
27 DE AGOSTO DE 2020



Dianne Sanchez, Ph.D. – Especialista de la calidad del aire

CRONOLOGÍA CERP Y CAMP





PRIORIDAD A LA CALIDAD DEL AIRE –
INSTALACIONES DE PROCESAMIENTO
DE METALES

DESCRIPCIÓN GENERAL DE LA PRIORIDAD DE LA CALIDAD DEL AIRE



- Los miembros de CSC identificaron las instalaciones de procesamiento de metales como una prioridad máxima en la calidad del aire
- Los miembros de la comunidad expresaron preocupaciones generales sobre los contaminantes tóxicos del aire, los olores y las emisiones de partículas de las instalaciones de procesamiento de metales.

EJEMPLOS DE TIPOS DE INSTALACIONES EN EL SELA



- Aproximadamente 76 instalaciones de procesamiento de metales en el área de estudio de emisiones del SELA
- Ejemplos de instalaciones de procesamiento de metales incluyen en SELA:
 - Forja de metales
 - Enchapado de metal (por ejemplo, galvanoplastia de cromo)
 - Reciclaje de metales
 - Otro



EJEMPLOS DE OPERACIONES DE PROCESAMIENTO DE METALES



Forja de metales:

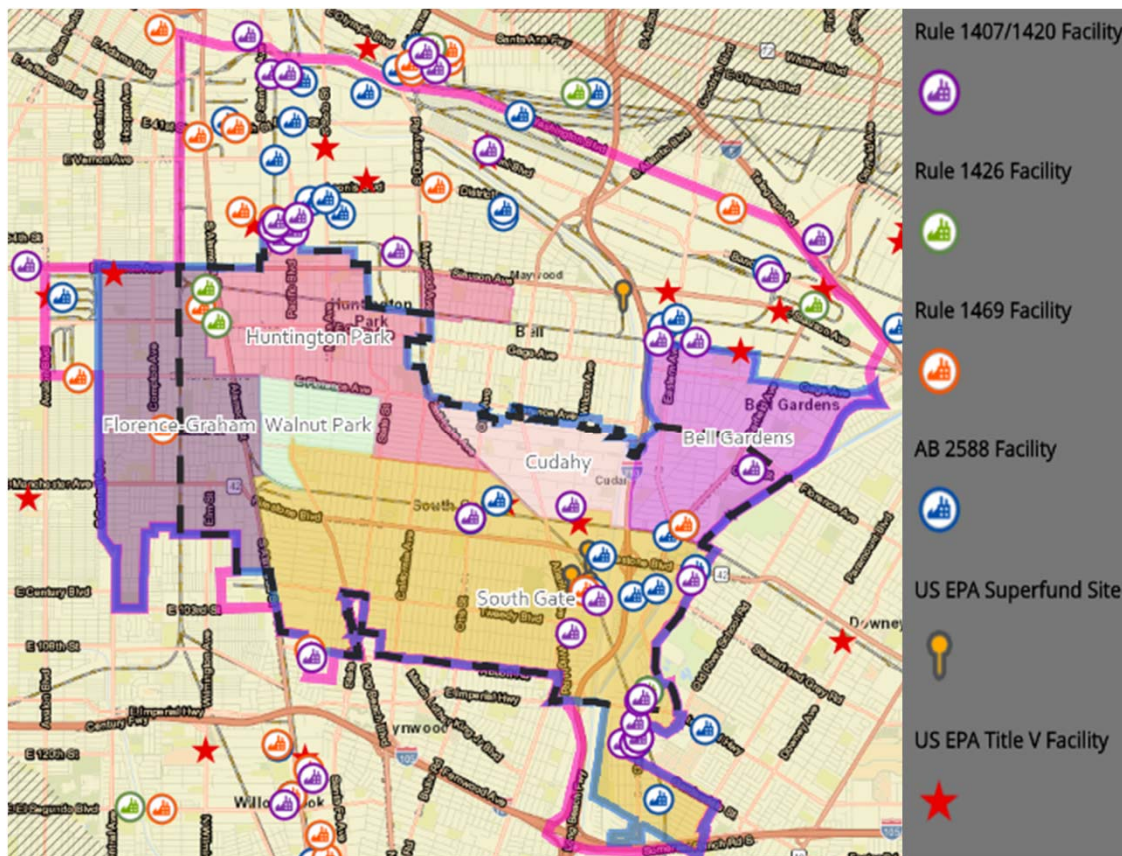
- Forma y da forma a metales mediante martilleo, prensado o laminado calentando el material en bruto (por ejemplo, palanquillas) a su temperatura de deformación plástica y dándole la forma y el tamaño deseados
- El pulido de metales es a menudo una parte integral de la forja de metales



Revestimiento de metal:

- Proceso en el que una fina capa de metal recubre una superficie
- A menudo se utiliza para mejorar la resistencia a la corrosión, mejorar la dureza y con fines decorativos

INSTALACIONES DE PROCESAMIENTO DE METALES - FUENTES DE EMISIÓN Y DATOS



Metal tóxico	Libras por año
Cadmio	1.57
Cromo hexavalente	0.06
Níquel	7.98
Arsénica	4.04
Plomo	58.85

Contaminante de criterio	Toneladas por año
PM2.5	9.58
PM10	10.99
VOCs	3.01

- Datos del año base 2018 para el límite comunitario del SELA y el área de estudio de emisiones
- Story map disponible en: <https://scaqmd-online.maps.arcgis.com/apps/MapJournal/index.html?appid=9f5791575fd4d859a6d8001aa9f8980>

EJEMPLOS DE REGLAS DE SOUTH COAST AQMD PARA INSTALACIONES DE PROCESAMIENTO DE METALES



Serie 1100 (contaminantes atmosféricos de criterio)

- 1107 - Recubrimiento de metal
- 1124 - Operaciones de fabricación y montaje aeroespacial
- 1125 - Recubrimiento de contenedores, cierres y bobinas de metal
- 1144 - Fluidos y lubricantes para trabajar metales
- 1171 - Operaciones de limpieza con solvente

Serie 1400 (tóxicos)

- 1407 - Emisiones de arsénico, cadmio y níquel de la fusión de metales
- 1420 / 1420.2 - Emisiones de plomo de la fusión de metales
- 1426 - Emisiones del acabado de metales (por ejemplo, enchapado / anodizado)
- 1430 - Emisiones de molienda de metales en instalaciones de forja
- 1469– Emisiones de cromo (+6) del revestimiento / anodizado
- 1469.1 - Emisiones de cromo (+6) de operaciones de revestimiento
- 1480 - Monitoreo ambiental y muestreo de contaminantes atmosféricos tóxicos metálicos

Regla 402 - Molestias públicas

EJEMPLOS DE CONTROLES DE EMISIONES REQUERIDOS POR LAS REGLAS DE AQMD DE LA COSTA SUR



Controles de fuente puntual

Controles de contaminación del aire que requieren que las instalaciones cumplan con ciertos límites de emisiones



Medidas de limpieza

Requisitos de limpieza para reducir las partículas metálicas fugitivas



Cerramientos de edificios

Cierre las aberturas para contener más partículas metálicas fugitivas



Otro

Por ejemplo, requisitos adicionales (p. Ej., Aire negativo para recintos totales) para instalaciones ubicadas cerca de escuelas

DISCUSIÓN



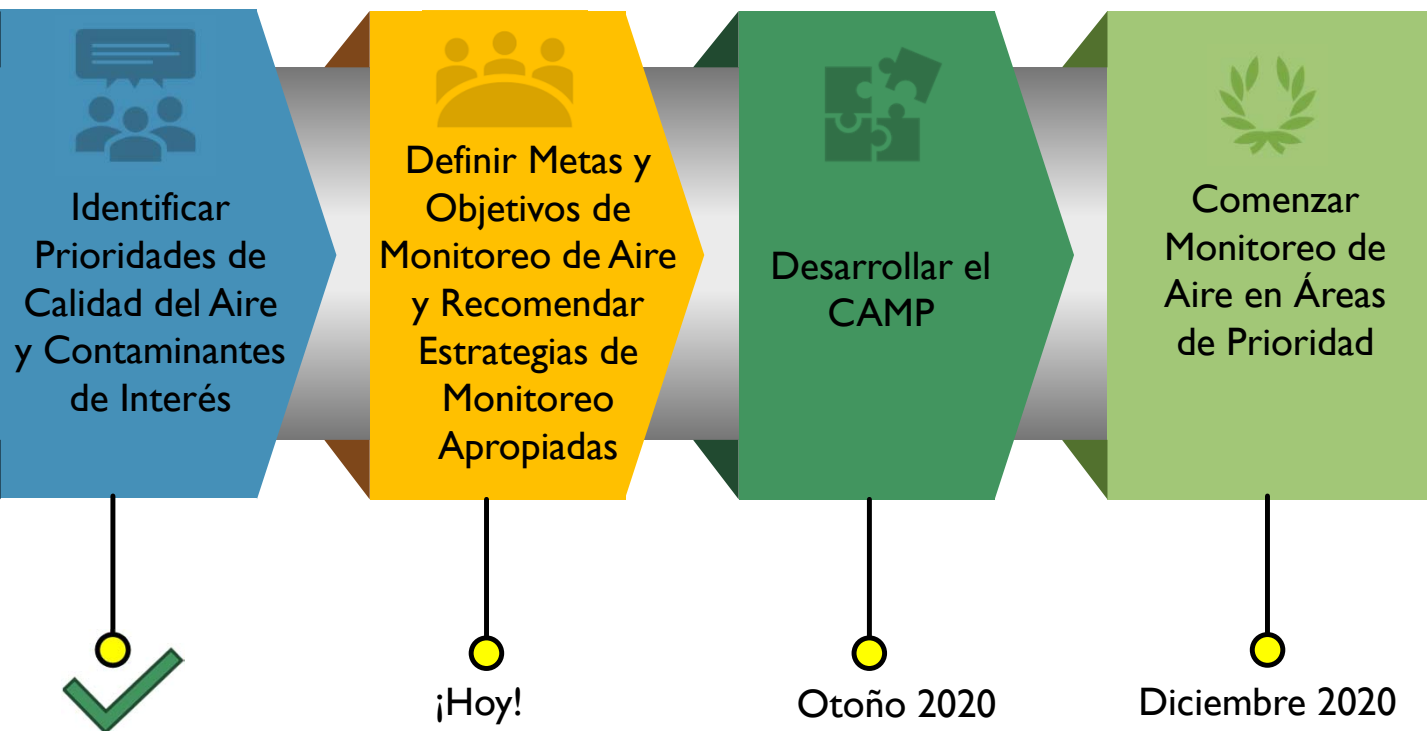
COMENTARIOS Y PREGUNTAS?



PRIORIDAD DE CALIDAD DEL AIRE: INSTALACIONES PROCESANDO METAL

PAYAM PAKBIN, PH.D. – SUPERVISOR DEL PROGRAMA

TRABAJANDO CON EL CSC PARA DESARROLLAR EL PLAN DE MONITOREO DEL AIRE COMUNITARIO (CAMP)



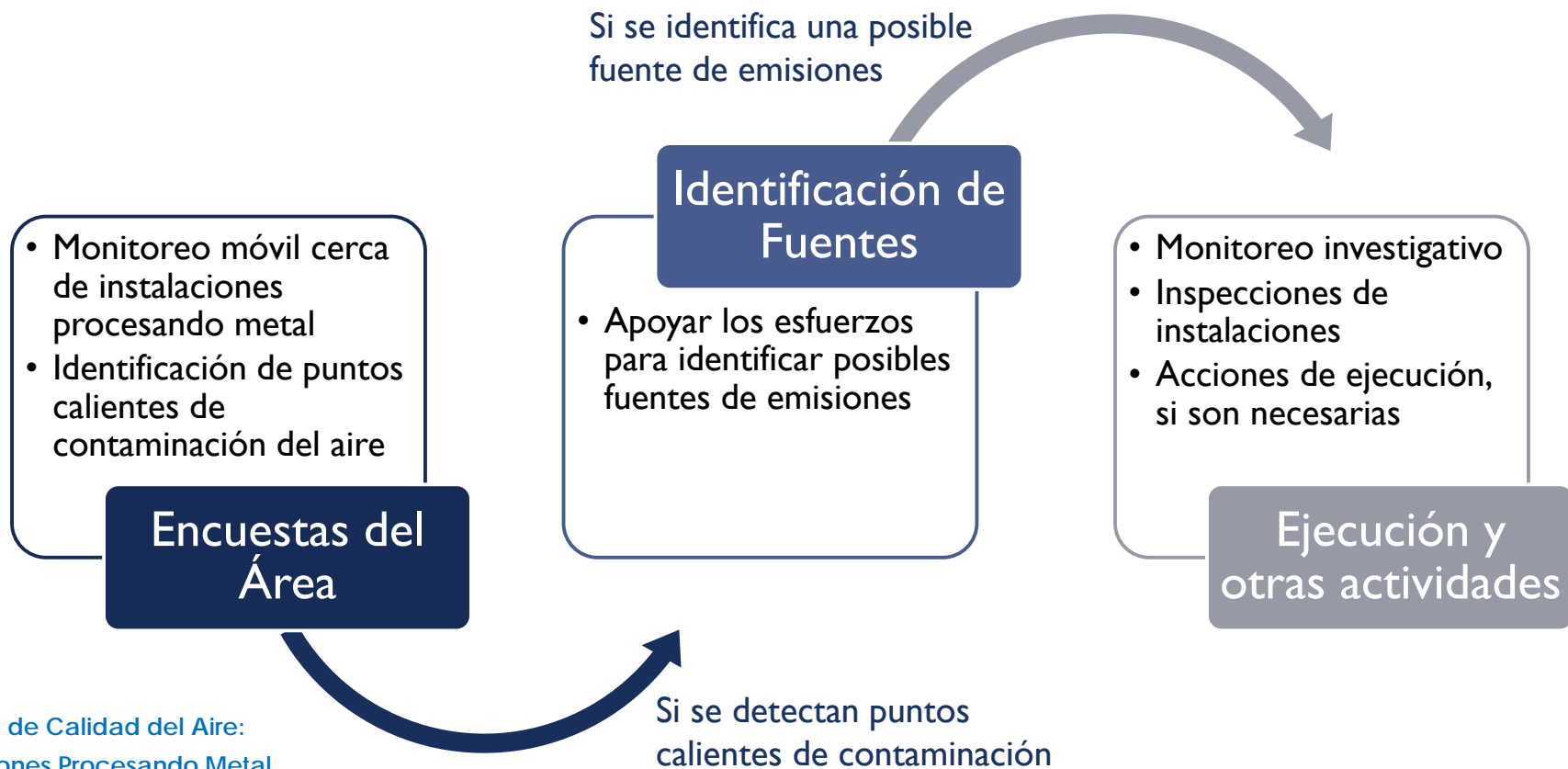
METAS Y OBJETIVOS DE MONITOREO DEL AIRE

Identificar fuentes de emisiones altas de metales tóxicos

Si persisten niveles elevados de metales tóxicos, realizar acciones de seguimiento

Determinar si se necesitan acciones de ejecución

MONITOREO DEL AIRE Y ESTRATEGIA DE EJECUCIÓN



Prioridad de Calidad del Aire:
Instalaciones Procesando Metal

INVESTIGACIÓN EN CURSO DE METALES TÓXICOS EN EL AIRE

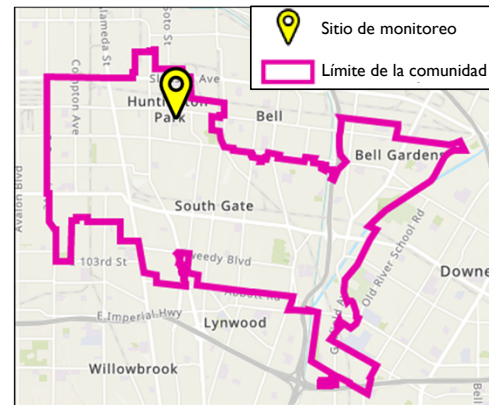
Monitoreo de
Línea de Base

Mediciones
Móviles

Monitoreo
Investigativo



Estaciones de **monitoreo fijo** pueden proporcionar mediciones de referencia y ayudar a seguir el progreso de las estrategias de reducción de emisiones



Mediciones del **Estudio de exposición de múltiple tóxicos del aire** se llevaron a cabo en Huntington Park en 2018-2019. Se anticipa finalizar el informe y los datos de MATESV a principios de 2021

INVESTIGACIÓN EN CURSO DE METALES TÓXICOS EN EL AIRE

Monitoreo de
Línea de Base

Mediciones
Móviles

Monitoreo
Investigativo



**Desarrollo de la
Plataforma Móvil de
Multi-Metales**

¡Primero de su tipo!
en progreso

INVESTIGACIÓN EN CURSO DE METALES TÓXICOS EN EL AIRE

Monitoreo de
Línea de Base

Mediciones
Móviles

Monitoreo
Investigativo



Monitoreo de Instalaciones

Monitoreo de tiempo
integrado cerca de
instalaciones específicas



Inspecciones de Instalaciones y Acciones de Ejecución

DISCUSIÓN

- ¿Comentarios, Preguntas, Preocupaciones?

Por favor contacte:
Payam Pakbin
ppakbin@aqmd.gov
909-396-2122



OFICINA DE CUMPLIMIENTO Y EJECUCIÓN INSTALACIONES DE PROCESAMIENTO DE METALES



JACK CHENG

Gerente senior de cumplimiento,
Manejo de desechos y tóxicos

ACTIVIDADES DE EJECUCIÓN DE LA LEY



Inspecciones de instalaciones: aprox. 27.000 instalaciones y más de 67.000 permisos

Responder a las notificaciones -
averías del equipo, desviaciones de las condiciones del permiso u otras notificaciones

Respuesta a la queja:
aprox. 10,000 quejas al año

Acciones de ejecución -
NC, NOV y Tablero de Rumbo

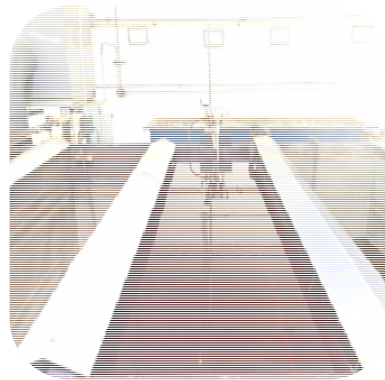
TIPOS DE INSTALACIONES DE PROCESAMIENTO DE METALES



- ¿Qué se considera procesamiento de metales?



Recubrimiento /
Tratamiento



Enchapado /
anodizado



Fundición / Forja

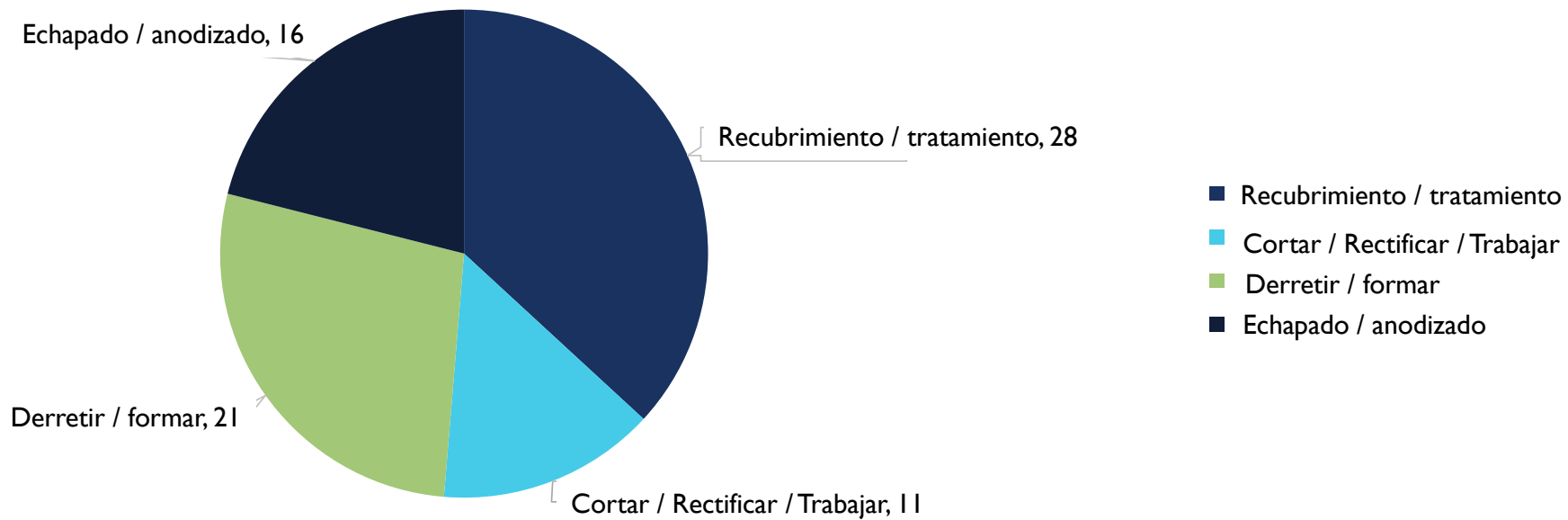


Cortar / Pulir /
Trabajar

EN SU COMUNIDAD



Área de Estudio de Emisiones del SELA Instalaciones de procesamiento de metales



INSPECCIONES DE INSTALACIONES METÁLICAS



- Tutorial del proceso
- Equipos permitidos / no permitidos (condiciones del permiso, reglas relevantes, etc.)
- Revisión de la producción (rendimiento, producción, uso, desperdicio, facturas, etc.)
- Revisión de documentos (pruebas de origen, calibraciones de equipos, fichas de datos de seguridad, etc.)
- Muestreo (identificación de contenido, verificación de cumplimiento, etc.)
- Observaciones generales (limpieza, estado del equipo, mantenimiento, etc.)

QUEJAS PÚBLICAS



- **I-800-CUT-SMOG (I-800-288-7664) o en línea**
www.aqmd.gov
- Asistente en vivo durante el horario comercial (de lunes a viernes)
o en nuestro sistema de espera fuera del horario laboral
- Quejas comunes de las instalaciones metálicas: polvo y / o olores
- Información del denunciante = confidencial
- Las quejas se pueden realizar de forma anónima
- **¡LOS INSPECTORES RESPONDEN A TODAS LAS QUEJAS!**



ACCIONES DE EJECUCIÓN



- Aviso de cumplimiento (NC): infracciones menores encontradas durante una inspección o solicitud de información adicional; "Ticket de reparación"
- Aviso de infracción (NOV): incumplimiento de las reglas, condiciones del permiso o requisitos administrativos; se puede imponer una multa o sanción
- Junta de audiencias: para abordar el incumplimiento continuo
 - Diferencia
 - Orden de reducción



DIPOSITIVA DE REFERENCIA - REGLAS EXISTENTES



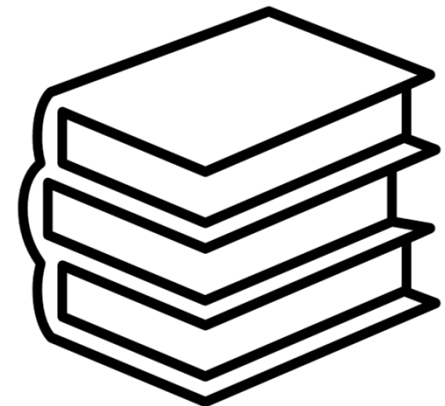
Serie 1100 (contaminantes atmosféricos de criterio)

- 1107 - Recubrimiento de metal
- 1124 - Operaciones de fabricación y montaje aeroespacial
- 1125 - Recubrimiento de contenedores, cierres y bobinas de metal
- 1144 - Fluidos y lubricantes para trabajar metales
- 1171 - Operaciones de limpieza con solvente

Serie 1400 (tóxicos)

- 1407 - Emisiones de arsénico, cadmio y níquel de la fusión de metales
- 1420 / 1420.2 - Emisiones de plomo de la fusión de metales
- 1426 - Emisiones del acabado de metales (por ejemplo, enchapado / anodizado)
- 1430 - Emisiones de molienda de metales en instalaciones de forja
- 1469– Emisiones de cromo (+6) del revestimiento / anodizado
- 1469.1 - Emisiones de cromo (+6) de operaciones de revestimiento

Regla 402 - Molestias públicas



DIPOSITIVA DE REFERENCIA - REGLAS EN TRAMITE



- Regla 1107 enmendada propuesta - Revestimiento de piezas y productos metálicos
- Regla 1407 enmendada propuesta - Control de las emisiones de arsénico, cadmio y níquel de las operaciones de fusión de metales sin cromo
- Regla propuesta 1407.1 - Control de emisiones de contaminantes atmosféricos tóxicos de las operaciones de fusión de aleaciones de cromo
- Regla 1426 enmendada propuesta - Emisiones de las operaciones de acabado de metales
- Regla propuesta 1435 - Control de emisiones tóxicas de los procesos de tratamiento térmico de metales
- Regla 1469.1 enmendada propuesta - Operaciones de pulverización con revestimientos que contienen cromo
- Regla propuesta 1480 - Monitoreo de metales tóxicos del aire

INSTALACIONES DE PROCESAMIENTO DE METALES - INCENTIVOS



- Abril de 2020, el personal solicitó a CARB asignar ~ \$ 360,000 en fondos CAPP para proyectos de control o conversión de instalaciones de procesamiento de metales en SELA
- Los tipos de proyectos incluyen:
 - Proyectos de dispositivos de control de emisiones (por ejemplo, instalación de filtros HEPA)
 - Proyectos de conversión (es decir, cambio de procesos de $\text{Cr}6+$ a $\text{Cr}3+$ en las instalaciones de cromado)
- Los proyectos reducirán las emisiones más allá de los estándares existentes

INSTALACIONES DE PROCESAMIENTO DE METALES - POSIBLES POLÍTICAS DE CERP



- Identificar fuentes de niveles elevados de emisiones de metales tóxicos
- Si se detectan niveles elevados persistentes o recurrentes de emisiones de metales tóxicos en ubicaciones a través de actividades de monitoreo del aire, determine la fuente de emisiones, recopile medidas adicionales, inspeccione las instalaciones cercanas y / o solicite registros de las instalaciones



- Llevar a cabo actividades de divulgación en las instalaciones de procesamiento de metales y proporcionar información sobre el Programa de asistencia para pequeñas empresas de South Coast AQMD, el proceso de permisos y las reglas y regulaciones aplicables
- Brindar capacitación a los operadores de instalaciones sobre las mejores prácticas de gestión y las reglas de AQMD de la costa sur que abordan las instalaciones de procesamiento de metales



- Buscar fondos de incentivos para reducir las emisiones de las instalaciones de procesamiento de metales.
 - ✓ Transición de las operaciones de galvanoplastia de cromo hexavalente a cromo trivalente
 - ✓ Instalación de controles de contaminación del aire para reducir las emisiones donde las reducciones de emisiones superan los requisitos de la regla



- Continuar con el desarrollo de reglas o los esfuerzos de enmienda de reglas para reducir las emisiones de las instalaciones y operaciones de procesamiento de metales

DISCUSIÓN



COMENTARIOS Y PREGUNTAS?



PRIORIDAD DE CALIDAD DEL AIRE - ESPACIOS VERDES

ESPACIOS VERDES – DESCRIPCIÓN GENERAL DE LA PRIORIDAD DE LA CALIDAD DEL AIRE

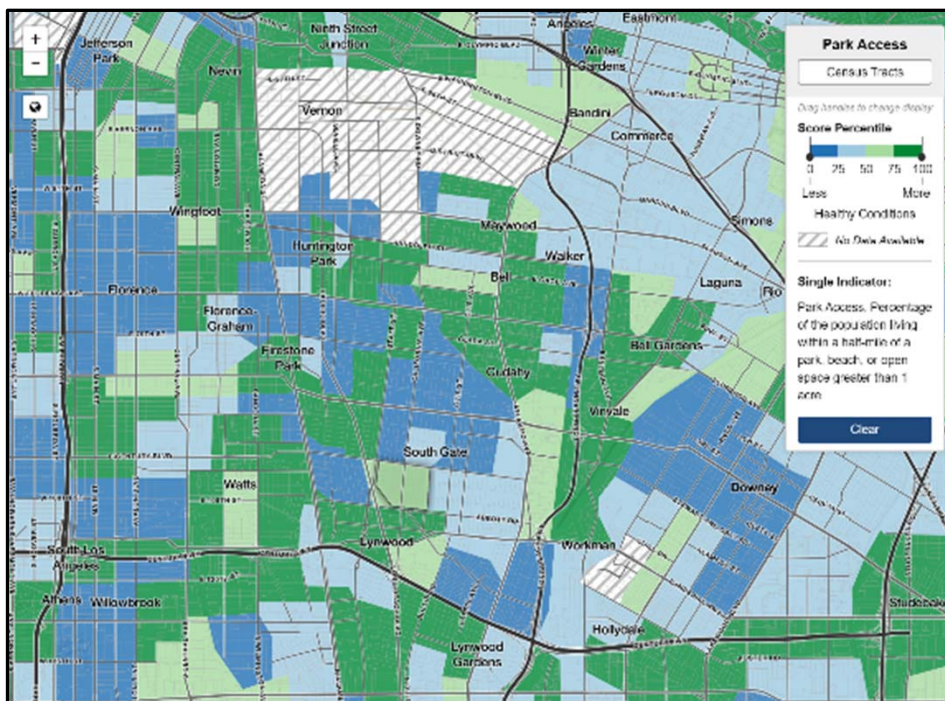


- CSC identificó los espacios verdes como una prioridad máxima en la calidad del aire
- A los miembros de la comunidad les gustaría ver un mayor espacio verde en la comunidad del SELA a través de:
 - ✓ Plantación de árboles
 - ✓ Huertos escolares
 - ✓ Amortiguadores de árboles cerca de las autopistas
 - ✓ Vías verdes o coberturas de árboles sobre senderos para bicicletas

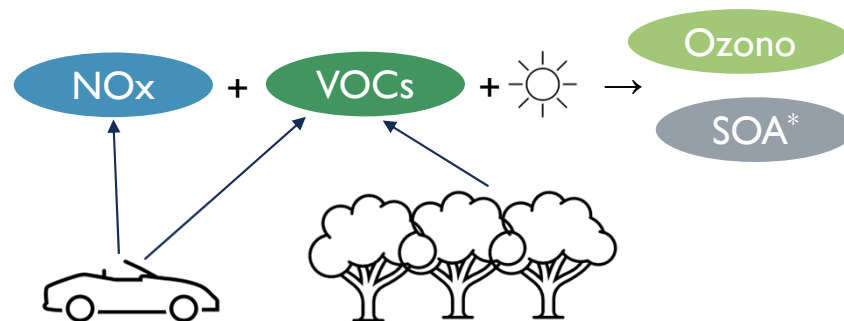
ESPACIOS VERDES – BENEFICIOS DE LAS EMISIONES DE LOS ESPACIOS VERDES



Acceso al parque por tramo censal en SELA



- Mapa basado en el censo de 2010
- Mapa generado por el Índice de lugares saludables de California: <https://map.healthylacesindex.org/>



- Los espacios verdes urbanos brindan beneficios comunitarios tales como:
 - Filtración de aire
 - Eliminar la contaminación
 - Temperaturas de enfriamiento
 - Proporcionar comida
- Plantar árboles con bajas emisiones de COV no contribuye a la contaminación del aire

* Los aerosoles orgánicos secundarios (SOA) son una suspensión de partículas finas sólidas o líquidas en gas producidas por oxidación de una molécula madre

ESPACIOS VERDES- DESCRIPCIÓN GENERAL DE LA AGENCIA



Agencias de uso del suelo Condado y ciudades de L.A.

- La ley del estado de CA requiere que cada ciudad y condado incorporados adopten un plan general a largo plazo, que incluye la política de uso de la tierra o cómo las comunidades usan la tierra dentro de sus límites.
Condado de L.A.
- El elemento de uso del suelo del plan general identifica metas y políticas para la distribución, ubicación general y extensión de los usos del suelo (por ejemplo, espacios verdes) en el condado de L.A.
Ciudades
- Cada ciudad adopta su propio plan general, incluidas las políticas de uso del suelo relacionadas con el aumento de los espacios verdes.

Distritos aéreos South Coast AQMD

- Responsable de la planificación regional de la calidad del aire, monitoreo y permisos de fuentes e instalaciones estacionarias
Esfuerzos pasados de espacios verdes
Asociación de árboles (2009)
- Se ofrecieron fondos complementarios para proyectos de plantación de árboles que califiquen iniciados por ciudades y condados.
- Objetivo de aumentar los beneficios que brindan los árboles en la reducción de contaminantes de criterio como el ozono, los contaminantes tóxicos del aire y los gases de efecto invernadero.

ESPACIOS VERDES – PROGRAMAS DE ESPACIOS VERDES POTENCIALES EN EL SELA



- Proyecto de ecologización urbana de LA del “Coastal Conservancy” (South Gate)
- Programa de subvenciones para ecologización urbana de la Agencia de Recursos Naturales de California (Walnut Park)
- Ordenanza de la Zona Verde del Condado de Los Ángeles
- Organizaciones sin fines de lucro
 - De lote a lugar
 - Gente del árbol
 - Fideicomiso de tierras del vecindario
 - Granja LA



Detalles del programa disponibles en el borrador del Libro Verde de los espacios verdes

Green Zones Program



LA County Department of Regional Planning

**Green Zones Program
Presentation to SELA AB 617/ CSC**

August 27, 2020

LA COUNTY DEPARTMENT OF REGIONAL PLANNING



Antecedentes y objetivo del programa de zonas verdes

Moción de la Junta del Condado en 2015

- Desarrollar estrategias de uso de la tierra para mejorar la salud pública y la calidad de vida de los residentes en las comunidades de justicia ambiental.
- Abordar los usos incompatibles del suelo en las proximidades de usos sensibles cambiando los requisitos reglamentarios.
- Revisar / agregar políticas del Plan General para apoyar estos objetivos.



Componentes del programa de zonas verdes/ Descripción general



**Método de cribado para
los áreas de justicia
ambiental**



Requisitos de zonificación



**Participación
de los
interesados**



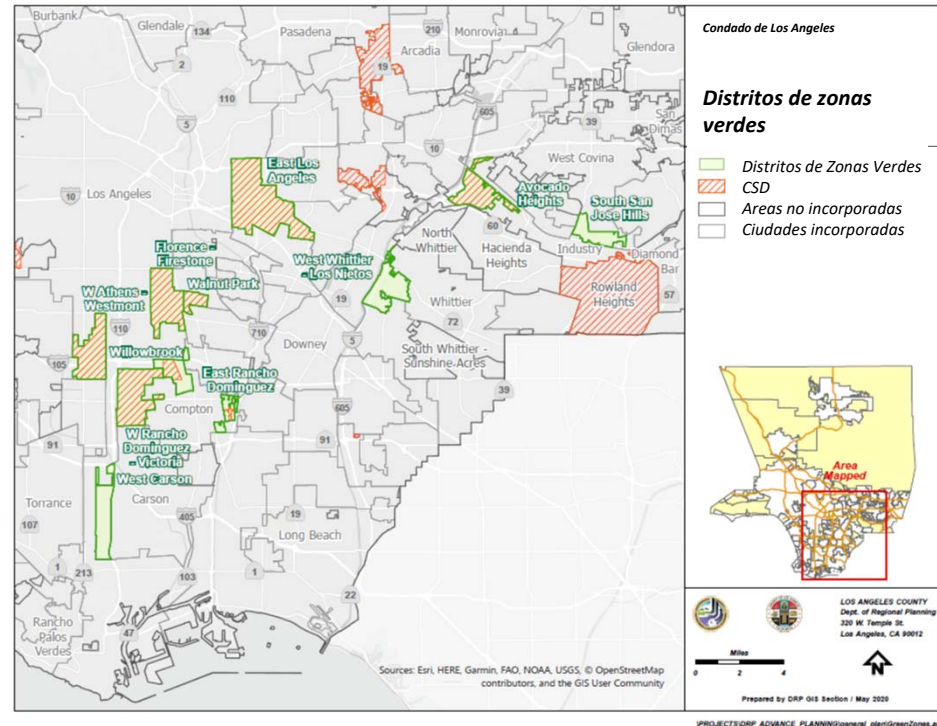
**Investigación de incentivos
comerciales**



**Coordinación de
agencias**

Identificación de distritos de la zona verde

- Avocado Heights
- East Los Angeles
- East Rancho Dominguez
- Florence-Firestone
- South San Jose Hills
- Walnut Park
- West Athens-Westmont
- West Carson
- West Rancho Dominguez-Victoria
- West Whittier-Los Nietos
- Willowbrook



Estándares del distrito de la zona verde

- Nuevos estándares de desarrollo para usos industriales, de reciclaje o relacionados con vehículos específicos dentro de los 500 pies de los usos sensibles existentes en otras propiedades
- Los nuevos estándares de desarrollo requerirían un permiso de uso condicional para usos específicos
- Los usos no conformes deben cumplir dentro de los 3, 5 o 10 años de la adopción de la ordenanza.
 - Solicitudes y pasos para cumplir dentro de 1 a 5 años de la adopción de la ordenanza.
 - La divulgación y el seguimiento proactivos y la coordinación interinstitucional serán parte de este programa.



Cercas



Pantalla de pared sólida



Jardin amortiguador

Normas de desarrollo

- Amortiguadores de Paisajismo
- Plantación de arboles por cada 100 pies cuadrados de jardinería
- Requisitos para el mantenimiento y el sistema de riesgo



Definición de usos sensibles

- Crear una definición de usos sensibles para todo el condado.
- Ayuda a aplicar los nuevos estándares de la Zona Verde a usos industriales, de reciclaje y relacionados con vehículos en comunidades específicas.
- También establece estándares para nuevos usos sensibles cuando se ubican adyacentes o contiguos legalmente a desechos industriales, de reciclaje y sólidos existentes o relacionados con vehículos.
 - Diseñado para abordar nuevos desarrollos multifamiliares en zonas comerciales y de uso mixto.
 - Desalentar un mayor desarrollo de usos incompatibles en áreas industriales



Pantalla de pared sólida



Jardin amortiguador

Revisiones de reciclaje y gestión de residuos

- Nuevos requisitos de permisos para el reciclaje y la gestión de desechos, incluidos los patios de desmantelamiento de automóviles, patios de paletas, instalaciones de desechos orgánicos / sólidos y centros de recolección de reciclaje de accesorios de supermercados.
- Las regulaciones actuales agrupan los usos en una categoría: basura y salvamento, lo que dificulta la regulación con las condiciones de permisos adecuadas.
- Proceso de autorización y estándares más estrictos para nuevos desarrollos sujetos a un CUP para instalaciones futuras. Incluirá distancia mínima para usos sensibles.
- Identifica nuevos usos de reciclaje y desechos orgánicos para estar en línea con las nuevas leyes estatales para el desvío de desechos y proporcionar una vía para la concesión de permisos con las condiciones.

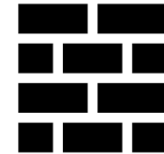


Reciclaje



Cajas de almacenamiento para reciclaje y residuos sólidos

- Agregar requisitos adicionales a los requisitos de desarrollo actuales para los recintos de almacenamiento de residuos sólidos y reciclaje
- Se aplica a nuevos desarrollos comerciales e industriales o desarrollos residenciales multifamiliares de cuatro o más unidades, y a la expansión del desarrollo existente en un 50% o más del área de piso existente. Las revisiones no se aplicarían a desarrollos residenciales de menos de 4 unidades.



Pantalla de pared sólida



Revisiones de la modificación del plan general

- Enmienda al Plan General del Condado para garantizar la coherencia con los cambios propuestos en el Título 22 y promover las políticas de justicia ambiental.
- Proponer un cambio de zona a 28 parcelas en Florence-Firestone, West Rancho Dominguez, West Carson y Wilmington y un cambio de designación de uso de la tierra propuesto para 15 de esas parcelas para mantener la coherencia.



CEQA, EIR & Evaluación de impacto en la salud (HIA)

EIR

- Informar a los tomadores de decisiones gubernamentales y al público sobre los posibles impactos ambientales significativos de los proyectos propuestos.
- Identificar formas en las que los impactos ambientales pueden evitarse o reducirse significativamente
- Mejorar la participación pública en el proceso de revisión ambiental a través de reuniones de alcance, notificación pública, revisión pública, audiencias y el proceso judicial.

HIA

- Evaluar los impactos potenciales del programa en relación con:
 - Exposición a contaminantes y toxinas del aire
 - El uso de espacios verdes para amortiguar usos incompatibles
 - Impactos en accesibilidad y movilidad
 - Vitalidad económica de la comunidad



Cronograma del proyecto



Opportunities to Participate

- A. Borrador de revisión pública y estudio inicial para el borrador del EIR - Comentarios a entregar el 24 de agosto de 2020
- B. Proyecto de ordenanza revisada para audiencias públicas (otoño de 2020)
- C. Revisión pública del borrador de PEIR (otoño de 2020, revisión pública de 45 días)
- D. Audiencia de la Comisión de Planificación Regional (RPC) (principios de 2021)
- E. Audiencia de la Junta de Supervisores del Condado de Los Ángeles y EIR final (principios de 2021)



Contactos del Programa de Zonas Verdes

Planificador del proyecto: Tahirah Farris

Correo electrónico: tfarris@planning.lacounty.gov

Sitio web del proyecto:

<http://planning.lacounty.gov/greenzones>

Correo electrónico del proyecto:

GreenZones@planning.lacounty.gov

Redes sociales:

Twitter, Facebook, Instagram: @LACDRP



ESPACIOS VERDES- POSIBLES POLÍTICAS DE CERP



- Identificar fuentes y / o programas que puedan proporcionar financiamiento para la expansión de espacios verdes.



- Agencias o entidades para identificar fuentes y / o programas que pueden proporcionar financiamiento para espacios verdes.



DISCUSIÓN

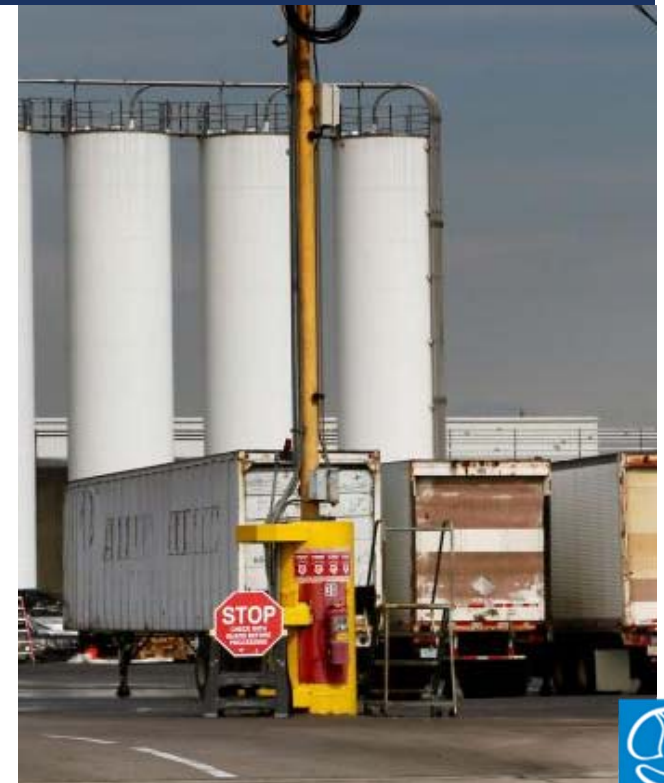


COMENTARIOS Y PREGUNTAS?

EXIDE LOS ESFUERZOS DE LIMPIEZA

- Exide Technologies fue una instalación de reciclaje de baterías en Vernon que causó contaminación del suelo con plomo en la comunidad SELA
- Las operaciones de cierre comenzaron en noviembre de 2017 y están supervisadas por DTSC
- En la primavera de 2020, los contratistas que realizan operaciones de limpieza residencial recibieron Avisos de infracción (NOV) de South Coast AQMD debido a preocupaciones sobre el rastreo y el polvo fugitivo *
- En junio de 2020, South Coast AQMD emitió un NOV a Exide Technologies por no cumplir con los requisitos del Plan de Cumplimiento de la Regla 1420.1 (la instalación ahora cumple con los requisitos) *

* Las actualizaciones y la información más reciente se pueden encontrar aquí: <http://www.aqmd.gov/home/news-events/community-investigations/exide-updates/compliance-permitting-toxics#RecentC>



AB 617 – 2020 COMITÉ DIRECTIVO COMUNITARIO CALENDARIO (SELA)

9 de enero del 2020	<p style="text-align: center;">Reunión Inicial Comunitario Salt Lake Park (Huntington Park)</p> <p style="text-align: center;">6:00 – 8:30 pm</p>	23 de julio del 2020	<p style="text-align: center;">Taller y Reunión del Comité Directivo Comunitario Reunión virtual 4:00 – 6:00 pm</p>
6 de febrero del 2020	<p style="text-align: center;">Reunión del Comité Directivo Comunitario Ross Hall en Veterans Park (Bell Gardens)</p> <p style="text-align: center;">6:00 – 8:30 pm</p>	27 de agosto del 2020 –	<p style="text-align: center;">Taller y Reunión del Comité Directivo Comunitario Reunión virtual 4:00 – 6:00 pm</p>
12 de marzo y 9 de abril del 2020	<p style="text-align: center;">Reuniones del Comité Directivo Comunitario</p> <p style="text-align: center; color: red; font-size: 2em;">Aplazado</p>	17 de septiembre del 2020	<p style="text-align: center;">Taller y Reunión del Comité Directivo Comunitario Reunión virtual 4:00 – 6:00 pm</p>
7 de mayo del 2020	<p style="text-align: center;">Reunión del Comité Directivo Comunitario</p> <p style="text-align: center;">Reunión virtual 4:00 – 6:00 pm</p>	8 de octubre del 2020	<p style="text-align: center;">Reunión del Comité Directivo Comunitario Reunión virtual 4:00 – 6:00 pm</p>
11 de junio del 2020	<p style="text-align: center;">Reunión del Comité Directivo Comunitario Reunión virtual 4:00 – 6:00 pm</p>	5 de noviembre del 2020	<p style="text-align: center;">Reunión del Comité Directivo Comunitario Reunión virtual 4:00 – 6:00 pm</p>