



South Coast Air Quality Management District

21865 Copley Drive, Diamond Bar, CA 91765-4182
(909) 396-2000 • www.aqmd.gov

Aviso De Reunión Pública Para Discutir El Riesgo De Tóxicos En El Aire Emitidos Por Una Empresa En Su Comunidad

La ley estatal garantiza su derecho a saber acerca de los posibles riesgos a la salud relacionados con contaminantes tóxicos emitidos por empresas que operen en su vecindario. La ley requiere que la siguiente empresa le notifique:

Nombre de la empresa: GERDAU
Dirección: 12459-B Arrow Route
Tipo de negocio: Acería

Aunque esta empresa pueda estar cumpliendo las normas de control de emisiones al aire, algunos productos químicos tóxicos escapan al aire durante el funcionamiento normal de la empresa. La ley estatal requiere a la empresa notificar a todas las personas en la zona donde existe un riesgo potencial para la salud por encima de los umbrales establecidos.

Resumen de Riesgos a la Salud

Los contaminantes tóxicos del aire de Gerdau pueden estar incrementando los riesgos de cáncer para las personas que trabajen y viven en el área que se muestra en el "Mapa de Riesgos de la Planta" adjunto. Suponiendo que las emisiones de la instalación en 2011 persistieron durante 30 años, las personas que viven más cerca de la instalación podrían tener un aumento máximo de 53 posibilidades de un millón de contraer cáncer. Los que trabajen más cerca de la instalación podrían tener un incremento máximo de 23 ocasiones en un millón de contraer cáncer a través de una exposición de 25 años a las emisiones de la instalación equivalentes al nivel de 2011. Riesgos máximos no cancerosos a largo y corto plazo son hasta tres veces más alto que el nivel en el que los impactos negativos para la salud podrían comenzar a producir por los trabajadores cercanos. Los posibles riesgos para la salud son más bajos para los que viven y trabajen más lejos de la instalación.

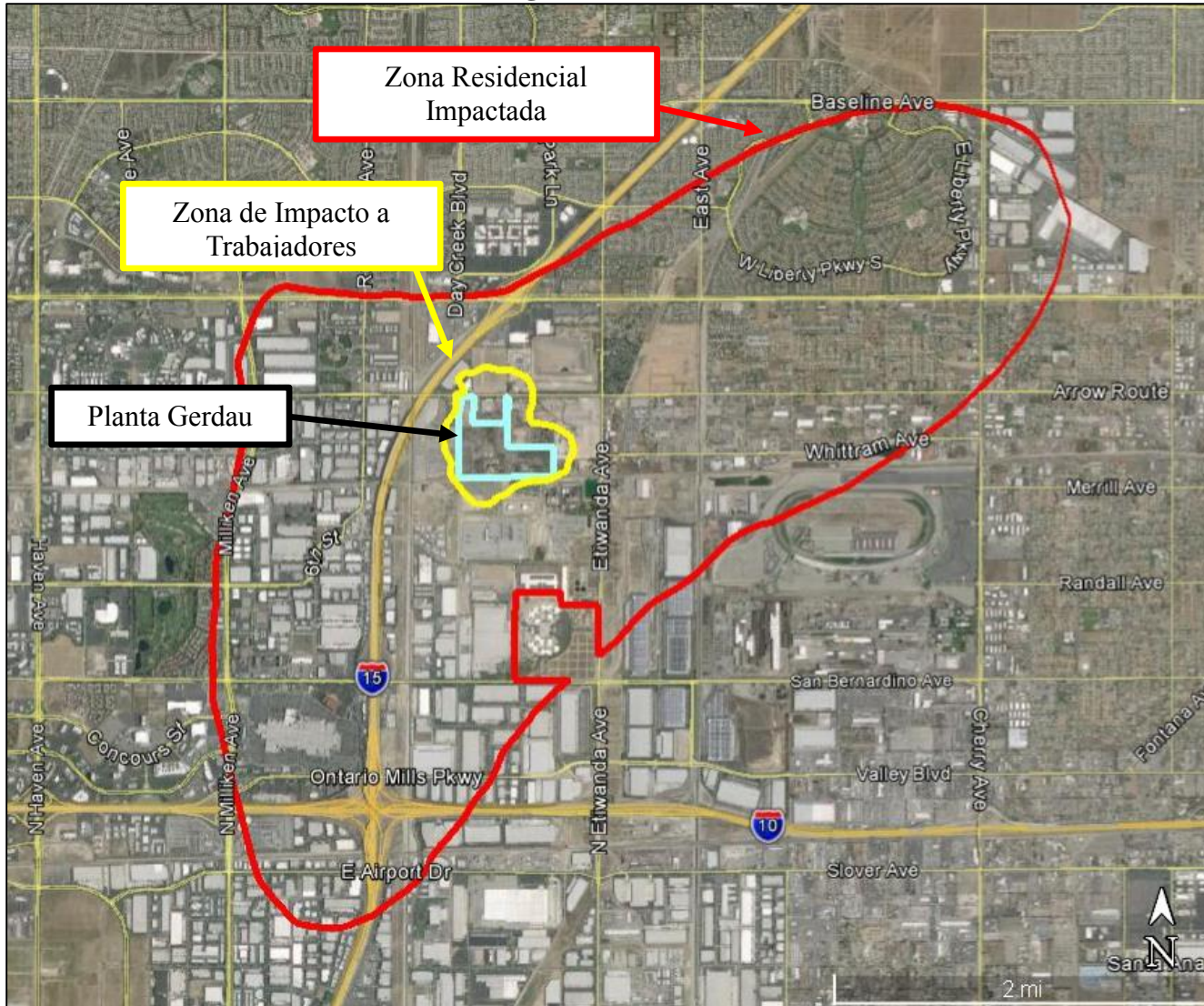
Siendo la agencia encargada de gestionar la calidad del aire en esta región, South Coast Air Quality Management District o SCAQMD, ha preparado la "Hoja de Información" adjunta. Funcionarios de SCAQMD realizarán una reunión pública en la comunidad cerca de Gerdau para responder a preguntas acerca de los productos químicos tóxicos, los riesgos potenciales para la salud, y lo que se está haciendo para reducir las emisiones tóxicas. Representantes de Gerdau también asistirán a la reunión para presentar información acerca de sus operaciones y para ayudar a contestar sus preguntas.

Reunión Pública	Fecha y hora: Noviembre 30, 2015 @ 6:30 pm
	Dirección: Victoria Gardens Cultural Center 12505 Cultural Center Dr., Rancho Cucamonga, CA 91739

Según los procedimientos de SCAQMD, la empresa tiene permitido incluir su propia carta en relación a este anuncio (véase el documento adjunto). SCAQMD no es responsable ni respalda el contenido de la carta adjunta de Gerdau. Para obtener más información acerca de los programas de control de tóxicos de SCAQMD o de la reunión pública, comuníquese con Ian MacMillan de SCAQMD al (909) 396-3244 o por correo electrónico a Imacmillan@aqmd.gov. Para obtener más información acerca de la empresa, comuníquese con el Sr. Mark Olson de Gerdau al (909) 666-0547 o Molson@gerdau.com.

Mapa de Riesgos

Gerdau (ID No. 18931), Rancho Cucamonga



Notas:

1. La extensión de la Zona Residencial Impactada se define por un riesgo de cáncer igual a 10 en un millón. El riesgo residencial no relacionado al cáncer no supere los umbrales del SCAQMD para la notificación pública.
2. La extensión de la Zona de Impacto a los Trabajadores se define por un riesgo de cáncer igual a 10 en un millón. Según el Índice de Peligro no canceroso el riesgo es igual a 1.0.
3. El riesgo de cáncer para los residentes en la cárcel del condado al sur de Gerdau están a menos de 10 en un millón, porque no hay exposiciones infantiles en ese local.

HOJA INFORMATIVA

¿Cuáles son los contaminantes tóxicos del aire?

Los productos químicos que causan cáncer, defectos de nacimiento u otros efectos sobre la salud son conocidos como sustancias tóxicas. Cuando estas sustancias tóxicas se liberan en el aire, se llaman contaminantes tóxicos.

¿De dónde provienen los contaminantes tóxicos del aire?

Contaminantes tóxicos provienen de una variedad de fuentes. Estas fuentes incluyen plantas químicas y grandes, así como los fabricantes de automóviles y camiones y pequeñas empresas. Muchos de los productos utilizados en el hogar, tales como limpiadores y disolventes de pintura también contienen contaminantes tóxicos.

¿Qué contaminantes tóxicos se emiten de esta empresa?

Bajo condiciones normales de operación en el 2011, esta planta emitió contaminantes tóxicos, los cuales son presentados a continuación, que fueron impulsores clave que afectan a los riesgos para la salud.

Contaminantes	Posibles efectos sobre la salud de las emisiones de Gerdau
Cromo hexavalente	Carcinogénico
Dioxinas	Carcinogénico
Material Particulado Diésel	Carcinogénico
Cadmio	Carcinogénico
Plomo	Carcinogénico y no-carcinogénico
Manganeso	no-carcinogénico
Arsénico	no-carcinogénico
Níquel	no-carcinogénico

¿Cuál es el riesgo potencial para la salud de esta planta?

Para los productos químicos que podrían causar efectos de salud, un cálculo llamado "Evaluación de Riesgos de la Salud" fue hecho. Este es el mejor método actual para estimar la probabilidad de que la respiración o en cualquier manera estar expuesto a pequeñas cantidades de un producto químico durante un largo período de tiempo puede causar efectos de salud. Como las probabilidades son generalmente pequeñas para el cáncer, los riesgos se describen como el "número de posibilidades en un millón" de contraer cáncer. Para efectos en la salud no relacionados al cáncer, los riesgos se expresan con un "índice de riesgo". Si un índice de riesgo es inferior a 1.0, no se esperan efectos no cancerosos. Un índice de peligro por encima de 1.0 indica que un efecto de salud no relacionada con el cáncer es posible.

La estimación conservadora del riesgo a la salud asume que una persona está expuesta continuamente durante 30 años en una sola ubicación para las emisiones tóxicas que vinieron de Gerdau en 2011. La mayoría de las personas no permanecen en un mismo lugar durante esa cantidad de tiempo, por lo que su riesgo real será probablemente menor. Basándose en la evaluación de riesgos de la salud, personas que viven en la zona residencial de la zona de impacto que se muestra en el mapa de riesgos tendría sus probabilidades de contraer cáncer aumentó entre 10 y 53 posibilidades de un millón a causa de las emisiones de esta planta. Las personas expuestas en el trabajo en el área de impacto del trabajador tendrían la posibilidad de contraer cáncer aumentado entre 10 y 23 posibilidades en un millón y/o riesgos no relacionados con el cáncer hasta tres veces superiores a los umbrales de SCAQMD.

¿Cómo compara el riesgo de esta planta con otros riesgos?

El riesgo de cáncer de esta planta es relativamente pequeña en comparación con la media general de todas las causas del riesgo de cáncer para las personas que viven en los Estados Unidos. Actualmente, según la Sociedad Americana del Cáncer, alrededor de cuatro de cada diez personas va a padecer de cáncer en algún momento durante su vida. En otras palabras, las probabilidades de contraer cáncer en algún momento de su vida son unos 400,000 por millón.

¿Cuál es el riesgo de desarrollar el cáncer de la contaminación atmosférica en general?

El Estudio IV de SCAQMD de Exposición Múltiple de Tóxicos en el Aire (MATES IV) presenta las estimaciones del riesgo de cáncer en los cuatro condados en la jurisdicción del SCAQMD. El promedio de riesgo de cáncer de todas las emisiones contaminantes procedentes de todas las fuentes (coches, camiones, fábricas, plantas de energía, etc.) es de 900 por millón. En el barrio residencial más cercano a Gerdau, el riesgo de cáncer de fondo es de unos 1080 por millón, algo superior a la media principalmente debido a los pesados camiones de diésel que viajan a lo largo de la I-15 y la I-10, autopistas sirviendo a los almacenes en la zona. El riesgo de cáncer adicional máximo de emisiones tóxicas de Gerdau es aproximadamente dos veces tan alto como el nivel donde SCAQMD requiere una instalación para implementar acciones para reducir los riesgos.

¿Cómo fue determinado el riesgo para la salud de esta planta?

La evaluación de riesgo para la salud se basó en datos registrados en instrumentos de vigilancia de la calidad del aire cerca de Gerdau como entradas en un modelo de computadora que predice las concentraciones de contaminantes del aire en toda la comunidad. Como requerido por la ley, la orientación de la oficina estatal de evaluación de riesgos a la salud ambiental se utiliza para determinar cómo los niveles estimados de contaminantes en el aire pueden afectar la salud de las personas. Esta orientación fue actualizado en marzo de 2015 para abordar específicamente los últimos avances científicos en la comprensión de cómo los contaminantes tóxicos del aire tienen una mayor influencia en los niños que en los adultos. Este método de determinación del riesgo puede diferir de otros programas normativos, tales como la notificación pública que se están llevando a cabo bajo la Proposición 65.

¿Qué se está haciendo para reducir los riesgos para la salud de esta planta?

La ley del estado que requiere la publicación de este anuncio público es un paso en la obtención de plantas en todo el estado de reducir las emisiones tóxicas resultantes de sus operaciones. El SCAQMD y otros organismos también han desarrollado otros programas diseñados para prevenir la contaminación y reducir la exposición a los efectos tóxicos de la contaminación del aire. Por ejemplo, la regla SCAQMD 1402 (Control de contaminantes tóxicos procedentes de las fuentes existentes), se aplica a las instalaciones que superen los umbrales de riesgo específico (por ejemplo, riesgo de cáncer superior a 25 por millón) y requiere de Gerdau a presentar un plan de reducción de riesgo detallando cómo reducirá su riesgo por debajo de este umbral tan rápidamente como sea posible y a más tardar tres años después de que el plan de reducción de riesgos sea aprobado. Además, el Consejo de Administración aprobó recientemente SCAQMD Regla 1420.2, que requiere que instalaciones como Gerdau instalen controles de contaminación ambiental para reducir las emisiones de plomo. Finalmente, Gerdau ha sustituido ya algunos equipos con motores diésel a equipos eléctricos y ha recibido permisos de SCAQMD para instalar nuevos controles de la contaminación atmosférica por las emisiones tóxicas provenientes de sus operaciones.

¿Cómo puedo obtener más información?

Una copia del informe de evaluación de riesgos de salud está disponible en las siguientes bibliotecas:

- Rancho Cucamonga Library, 12505 Cultural Center Drive, Rancho Cucamonga, CA 91739
(909) 477-2720, Lunes - Jueves: 10am – 8pm, Viernes y Sábado: 10am – 6pm, Domingo: Cerrado
- SCAQMD Library, 21865 Copley Drive, Diamond Bar, CA 91765
(909) 396-2600, Martes a Viernes: 8am – 5pm, Sábado, Domingo y Lunes: Cerrado

La evaluación de riesgo de la salud y otra información sobre las actividades relacionadas con la SCAQMD puede encontrarse en nuestro sitio web en: www.aqmd.gov/home/regulations/compliance/toxic-hot-spots-ab-2588/gerdau